

<b>CYNGOR SIR YNYS MÔN</b>	
<b>Adroddiad i</b>	<b>Y PWYLLGOR GWAITH A'R CYNGOR SIR</b>
<b>Dyddiad</b>	<b>18 CHWEFROR 2013 A 5 MAWRTH 2013</b>
<b>Pwnc</b>	<b>NEWIDIADAU I'R CYFANSODDIAD</b>
<b>Deilydd(ion) Portffolio</b>	<b>Y CYNGHORYDD JOHN CHORLTON</b>
<b>Swyddog(ion) Arweiniol</b>	<b>SWYDDOG MONITRO</b>
<b>Swyddog Cyswllt</b>	<b>SWYDDOG MONITRO</b>
<b>Natur a rheswm am adrodd</b>	
Mae angen i'r Pwyllgor Gwaith ystyried unrhyw newidiadau i'r Cyfansoddiad a rhaid i'r Cyngor eu cymeradwyo.	
<b>A - Cyflwyniad / Cefndir / Materion sydd angen sylw</b>	
Saith o newidiadau arfaethedig i'r Cyfansoddiad i ddod i rym ar unwaith ar ôl yr etholiad.	

<b>B - Ystyriaethau</b>
<p>Cyfuniad o:-</p> <ul style="list-style-type: none"> <li>- Diwygiadau 1, 6 a 7 i gefnogi llywodraethu corfforaethol a</li> <li>- Diwygiadau 2 i 5 i gynorthwyo Rheolwyr i reoli beichiau gwaith ar ôl yr etholiad</li> </ul>

<b>C - Goblygiadau ac Effeithiau</b>	
<b>1</b>	<b>Cyllid / Adran 151</b>
<b>2</b>	<b>Swyddog Cyfreithiol / Monitro</b>
<b>3</b>	<b>Adnoddau Dynol</b>
<b>4</b>	<b>Gwasanaethau Eiddo</b> (gweler nodiadau – dogfen ar wahân)

<b>C - Goblygiadau ac Effeithiau</b>		
<b>5</b>	<b>Technoleg Gwybodaeth a Chyfathrebu (TGCh)</b>	
<b>6</b>	<b>Cydraddoldeb</b> (gweler nodiadau – dogfen ar wahân)	
<b>7</b>	<b>Gwrthdodi a Chymdeithasol</b> (gweler nodiadau – dogfen ar wahân)	
<b>8</b>	<b>Cyfathrebu</b> (gweler nodiadau – dogfen ar wahân)	
<b>9</b>	<b>Ymgynghori</b> (gweler nodiadau – dogfen ar wahân)	Ymgynghori gyda Swyddogion perthnasol a'r holl Aelodau ar ddiwygiadau 6 a 7 - Protocol Perthynas newydd ar gyfer Aelodau a Swyddogion a Phrotocol ar gyfer Wardiau Amlaelod ac ymgynghori gyda'r Swyddogion perthnasol yn Sgriwtini, Cynllunio, Trwyddedu, Archwilio a Chyllid mewn perthynas â diwygiadau 2, 3 a 4 yn y drefn honno.  Ymgynghori gyda'r Arweinydd a chyda'r Prif Weithredwr.
<b>10</b>	<b>Economaidd</b>	
<b>11</b>	<b>Amgylcheddol</b> (gweler nodiadau – dogfen ar wahân)	
<b>12</b>	<b>Trosedd ac Anrhefn</b> (gweler nodiadau – dogfen ar wahân)	
<b>13</b>	<b>Cytundeb Canlyniadau</b>	

<b>CH – Crynodeb</b>
<p>Ar ôl yr etholiad ym mis Mai 2013:-</p> <ol style="list-style-type: none"> <li>1. Gwneud hyfforddiant ar y Côt Ymddygiad yn orfodol</li> </ol>

2. Gostwng nifer y Pwyllgorau Sgriwtini o 5 i 2
3. Gostwng nifer yr Aelodau ar y Pwyllgor Cynllunio a Gorchmynion (a'r Pwyllgor Trwyddedu) o 14 i 11
4. Gostwng nifer Aelodau'r Cyngor Sir ar y Pwyllgor Archwilio o 10 i 8
5. Gostwng nifer yr aelodau ar y Pwyllgor Gwaith o 10 i 7 (yn cynnwys yr Arweinydd a'r Dirprwy Arweinydd)
6. Adolygu'r Protocol Perthynas diwygiedig ar gyfer Aelodau a Swyddogion
7. Mabwysiadu'r protocol ar gyfer Wardiau Amlaelod

#### **D - Argymhelliad**

Cefnogi'r 7 newid a argymhellir.

**Enw awdur yr adroddiad**  
**Swydd**

**Lynn Ball**  
**Pennaeth Swyddogaeth Cyfreithiol a Gweinyddol/**  
**Swyddog Monitro**

**Dyddiad**

#### **Atodiadau:**

Papur 1 – Strwythur Pwyllgorau  
Papur 2 – Protocol Perthynas Drafft ar gyfer Aelodau a Swyddogion  
Papur 3 – Protocol Drafft ar gyfer Wardiau Amlaelod

#### **Papurau Cefndirol:**

<b>CYNGOR SIR YNYS MÔN</b>	
<b>Adroddiad i :</b>	Pwyllgor Gwaith a'r Cyngor Sir
<b>Dyddiad :</b>	18 Chwefror 2013 a 5 Mawrth 2013
<b>Pwnc :</b>	NEWIDIADAU CYFANSODDIADOL
<b>Deilydd Portffolio :</b>	Y Cyngorydd John Chorlton
<b>Swyddog(ion) Arweiniol :</b>	Swyddog Monitro
<b>Rheswm am yr adroddiad:</b>	GWELLA'R FFORDD Y BYDD Y CYNGOR NEWYDD YN GWEITHIO AR ÔL 2 MAI 2013

## **CYFLWYNIAD**

Rhaid i'r Pwyllgor Gwaith ystyried unrhyw newidiadau Cyfansoddiadol ac, yn ogystal, rhaid cael cymeradwyaeth y Cyngor.

Awgrymir gwneud saith o newidiadau. Yn fras, bwriedir gwella'r ffordd y bydd y Cyngor newydd yn gweithio ar ôl 2 Mai 2013, ond yn fwyaf arbennig i ystyried y pwysau gwaith corfforaethol ar nifer lai o Aelodau.

Y newidiadau a awgrymir yw :

### **GWELLIANT 1 – HYFFORDDIANT I AELODAU**

Ar 31 Hydref 2012, penderfynodd y Pwyllgor Safonau argymhell i'r Cyngor bod y Côt Ymddygiad yn cael ei newid fel bod hyfforddiant ar y Côt yn hanfodol yn y ffyrdd a ganlyn:

- Y byddai angen i'r Aelodau a etholwyd i'r Cyngor Sir am y tro cyntaf fynychu o leiaf un sesiwn hyfforddi ar y Côt yn ystod y 6 mis cyntaf o dderbyn y swydd;
- Bod rhaid i unrhyw Aelod sy'n dychwelyd ac nad oedd yn Gyngorydd Sir yn union cyn yr etholiad (h.y. heb barhad mewn swydd) fynychu o leiaf un sesiwn hyfforddi ar y Côt yn y chwe mis cyntaf o dderbyn y swydd.
- Bod yn rhaid i unrhyw Aelod sy'n dychwelyd, ac a oedd yn Gyngorydd Sir yn union cyn yr etholiad, fynychu o leiaf un sesiwn hyfforddi ar y Côt yn ystod ei gyfnod/chyfnod yn y swydd.

Pe bai'r Côt Ymddygiad statudol yn cael ei newid yn sylweddol (ac nid oes dim arwydd bod hyn yn cael ei ystyried) yna byddai angen i bob Aelod fynychu o leiaf un sesiwn hyfforddi ar y Côt newydd yn ystod gweddill eu tymor yn y swydd.

## **ARGYMHELLIAD**

Er lles llywodraethu corfforaethol da, sicrhau bod yr Aelodau'n gallu cyflawni eu cyfrifoldebau yn unol â'r Côt Ymddygiad a'u helpu i ddelio gydag unrhyw gwynion fydd yn codi dan y Côt Ymddygiad ac argymhellir bod y Cyngor yn cymeradwyo argymhellion y Pwyllgor Safonau.

## **GWELLIANT 2 – PWYLLGORAU SGRIWTINI**

Ynghlwm fel "Papur 1" y mae'r Strwythur Pwyllgorau sydd yn bodoli ar hyn o bryd. Bydd hyn yn rhoi i Aelodau syniad o'u pwysau gwaith corfforaethol cyfredol. At hyn, bydd gan Aelodau rôl arweiniol o fewn eu wardiau eu hunain – wardiau a fydd yn fwy, yn ogystal â chyfrifoldebau i gyrrff allanol.

I gydnabod y pwysau gwaith yn hyn o beth, awgrymir, yn dilyn yr etholiad, bod y pum Pwyllgor Sgriwtini presennol yn cael eu cwtogi i ddau.

## **ARGYMHELLIAD**

- Yn dilyn yr etholiad ar 2 Mai 2013, bod nifer y Pwyllgorau Sgriwtini yn cael eu cwtogi o bump i ddau.
- Enwau'r ddau Bwyllgor Sgriwtini newydd fydd – "Pwyllgor Sgriwtini Corfforaethol" a'r "Pwyllgor Sgriwtini Partneriaeth".
- Bydd y pwerau galw i mewn cyfredol yn parhau ond bydd y pwerau hynny yn cael eu rhannu rhwng y ddau Bwyllgor Sgriwtini newydd, yn hytrach na chael eu gweithredu gan y Pwyllgor Sgriwtini Corfforaethol yn unig.
- Pe bai ansicrwydd ynglŷn â pha Bwyllgor Sgriwtini yw'r un mwyaf priodol i alw unrhyw fater arbennig i mewn iddo, bydd penderfyniad terfynol yn cael ei wneud gan y Prif Weithredwr yn dilyn derbyn cyngor gan Swyddogion perthnasol.
- Mae'r Cyngor yn awdurdodi swyddogion i lunio cylch gorchwyl ar gyfer y Pwyllgorau Sgriwtini newydd. Gwneir hyn mewn ymgynghoriad â Chadeiryddion y Pwyllgorau Sgriwtini cyfredol, a'r Arweinyddion Grwpiau, yn ogystal â Swyddogion perthnasol. Bydd y pwyslais ar ganiatáu yn hytrach na rhagnodi, yn generig yn hytrach nac yn benodol; mewn geiriau eraill, mor hyblyg ag sy'n bosibl.

### **GWELLIANT 3 – PWYLLGOR CYNLLUNIO A GORCHMYNION**

Ar hyn o bryd, mae'r 14 o aelodau ar y Pwyllgor Cynllunio a Gorchmynion (ac felly mae'n dilyn bod 14 o aelodau ar y Pwyllgor Trwyddedu hefyd) ac awgrymir bod y nifer yn cael ei ostwng i 11 o aelodau yn dilyn yr etholiad.

#### **ARGYMHELLIAD**

- Yn dilyn yr etholiad ar 2 Mai 2013, bydd nifer yr Aelodau ar y Pwyllgor Cynllunio a Gorchmynion yn gostwng o 14 i 11.
- Wrth cydnabod bod yn rhaid i reolau cydbwysedd gwleidyddol gael blaenoriaeth bob amser, bydd yr Arweinyddion Grwpiau (a chyfatebol ar gyfer dyrannu seddau i Aelodau digyswllt penodol) yn gwneud pob ymdrech i enwebu un aelod o bob un o'r 11 ward aml-aelod newydd.

### **GWELLIANT 4 – PWYLLGOR ARCHWILIO**

Ar hyn o bryd, mae 10 o Gynghorwyr Sir ar y Pwyllgor Archwilio a dau Aelod Lleyg. Awgrymir, yn dilyn yr etholiad, bod y nifer yn gostwng i 8 o Aelodau Cyngor Sir a 2 Aelod Lleyg.

#### **ARGYMHELLIAD**

Ar ôl Mai 2013, bod nifer Aelodau'r Cyngor Sir ar y Pwyllgor Archwilio yn gostwng o 10 i 8.

### **GWELLIANT 5 – Y PWYLLGOR GWAITH**

Gall y Cyngor gael Pwyllgor Gwaith ac arno ddim rhagor na 10 Aelod; i gynnwys yr Arweinydd a'r Dirprwy Arweinydd.

Fodd bynnag, gan gofio am yr angen i gael llai o Aelodau i ymgymryd â swyddogaethau corfforaethol eraill, awgrymir bod nifer yr Aelodau ar y Pwyllgor Gwaith yn cael ei ostwng i 7; i gynnwys yr Arweinydd a'r Dirprwy Arweinydd.

#### **ARGYMHELLIAD**

Mewn ymateb i amgylchiadau lleol, a chan dderbyn y disgresiwn statudol a ganiateir, bydd nifer Aelodau'r Pwyllgor Gwaith yn gostwng o 10 i 7. Bydd y nifer hwn yn cynnwys yr Arweinydd a'r Dirprwy Arweinydd.

### **GWELLIANT 6 – PROTOCOL PERTHYNAS AR GYFER AELODAU A SWYDDOGION**

Mae'r Protocol cyfredol yn Rhan 5 y Cyfansoddiad.

Mae'r Pwyllgor Safonau wedi ailddrafftio'r Protocol i'w wneud yn fyrrach ac yn haws i Aelodau a Swyddogion ei ddefnyddio. Nid oes newidiadau o bwys i'r egwyddorion yn y ddogfen wreiddiol. Anfonwyd y Protocol drafft newydd allan i Aelodau a Swyddogion i ymgynghori arno rhwng 11 Hydref 2012 a 27 Tachwedd 2012. Ni chafwyd unrhyw newidiadau o bwys i'r drafft o ganlyniad i'r ymgynghori.

Mae "Papur 2" sydd ynghlwm wrth yr adroddiad hwn yn cynnwys y fersiwn derfynol a gofynnir i'r Aelodau gymeradwyo'r Protocol diwygiedig erbyn Mai 2013 ar gyfer ei gynnwys yn y Cyfansoddiad.

## **ARGYMHELLIAD**

Cymeradwyo argymhelliad y Pwyllgor Safonau a derbyn Protocol newydd sydd ym Mhapur 2 yr adroddiad hwn yn lle'r Protocol cyfredol.

## **GWELLIANT 7 – PROTOCOL AR GYFER WARDIAU AMLAELOD**

O ystyried y newid i wardiau amlaelod, fe baratôdd y Pwyllgor Safonau brotocol drafft ar gyfer Wardiau Amlaelod – mae'r protocol ynghlwm fel "Papur 3" i'r adroddiad hwn.

Ymgynghorwyd gydag Aelodau a Swyddogion ar y ddogfen hon rhwng 17 Rhagfyr 2012 a 31 Ionawr 2013. Ni chafwyd unrhyw newidiadau mawr i'r drafft o ganlyniad i'r ymgynghori.

Mae'r Protocol wedi ei greu i helpu Aelodau a Swyddogion ddelio gyda heriau newydd y wardiau amlaelod ond fe'i lluniwyd hefyd i fod yn ddigon eang i ganiatáu i Aelodau ddatblygu eu model gweithio eu hunain yn unol ag amgylchiadau lleol.

## **ARGYMHELLIAD**

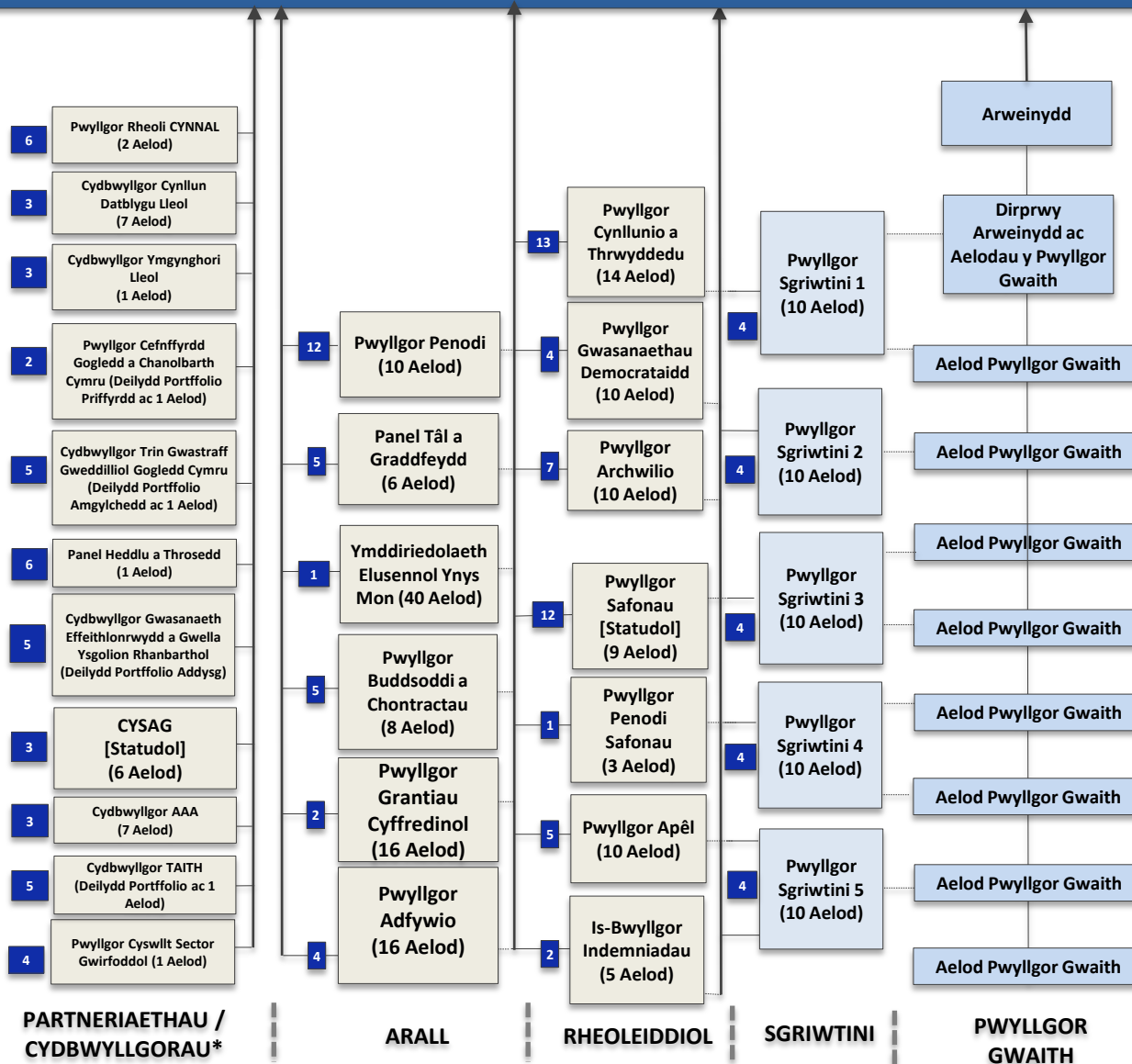
- Bod yr Aelodau'n mabwysiadu'r Protocol a luniwyd gan y Pwyllgor Safonau, i ddod i rym o Mai 2013.
- Bod y Cyngor yn penderfynu a fydd y Protocol Wardiau Amlaelod yn ddogfen annibynnol sy'n sefyll ar ei phen ei hun yn Rhan 5 y Cyfansoddiad ai peidio, neu a ddylid ei chynnwys yn y Protocol Perthynas Aelodau a Swyddogion, i greu un ddogfen. Roedd y Pwyllgor Safonau yn dymuno gweld un ddogfen, ond gofynnir i Aelodau ddewis yr opsiwn y maent yn ei ffafrio.

PAPUR / ENCLOSURE

1



## Cyngor Sir Ynys Môn Strwythur Pwyllgor Cyn Mai 2013



**PARTNERIAETHAU / CYDBWYLLGORAU\***

**ARALL**

**RHEOLEIDDOL**

**SGRIWTINI**

**PWYLLGOR GWAITH**

\*Gweler hefyd restr arall o Gyrrf Allanol

ANM = Nifer Gyfartalog o Gyfarfodydd y flwyddyn

PAPUR / ENCLOSURE

2

# CYNGOR SIR YNYS MÔN

## PROTOCOL AR GYFER Y BERTHYNAS RHWNG AELODAU A SWYDDOGION

### MYNEGAI

1. Rhagarweiniad
2. Cofnodion
3. Rôl yr Aelodau
4. Rôl Swyddogion
5. Y berthynas rhwng Aelodau a Swyddogion: Cyffredinol
6. Y Cyngor fel Cyflogwr
7. Y Cadeirydd a Swyddogion
8. Aelodau'r Pwyllgor Gwaith a Swyddogion
9. Aelodau'r Pwyllgorau Sgriwtini a Swyddogion
10. Aelodau Pwyllgorau neu Is-Bwyllgorau eraill a Swyddogion
11. Grwpiau Gwleidyddol a Swyddogion
12. Aelodau Lleol a Swyddogion
13. Y Berthynas gyda'r Cyfryngau
14. Gohebiaeth
15. Defnyddio Adnoddau'r Cyngor
16. Torri'r Protocol hwn

### 1. RHAGARWEINIAD

- 1.1 Mae'r Cyngor yn cydsynio â'r farn na all yr un awdurdod lleol weithredu'n effeithiol heb berthynas broffesiynol dda rhwng eu Haelodau a'u Swyddogion.
- 1.2 Pwrpas y Protocol hwn yw llywio Aelodau a Swyddogion y Cyngor yn eu perthynas gyda'i gilydd; gyda'r nod o hyrwyddo'r safonau uchel mewn bywyd cyhoeddus sydd raid wrthynt ar gyfer llywodraeth leol lwyddiannus.
- 1.3 Mae'r Protocol hwn yn ceisio hyrwyddo mwy o eglurder a sicrwydd, gan gynnig cyngor ac arweiniad cyffredinol.
- 1.4 Gall torri'r Protocol hwn olygu torri Côt Ymddygiad y Cyngor ar gyfer Aelodau neu'r Côt Ymddygiad ar gyfer Swyddogion.
- 1.5 Mae'r Protocol hefyd yn ceisio adlewyrchu'r egwyddorion sy'n sail ar gyfer y Codau Ymddygiad perthnasol ar gyfer Aelodau a Swyddogion. Nod cyffredin y Codau hyn yw gwella a chynnal uniondeb llywodraeth leol, gan fynnu felly ar safonau uchel iawn o ymddygiad personol.

## 2. COFNODION

- 2.1 Rhaid i Aelodau a Swyddogion lynu wrth y Protocol hwn bob amser pan fônt yn ymwneud â'i gilydd.
- 2.2 Rhaid i Aelodau a Swyddogion barchu swyddogaethau a chyfrifoldebau'r naill a'r llall bob amser. Rhaid iddynt ddangos parch, trwy lynu at safonau rhesymol o gwrteisi, a thrwy beidio â cheisio cymryd mantais annheg yn rhinwedd eu swyddogaethau.
- 2.3 Er na fedr Aelodau a Swyddogion weithio y naill heb y llall, mae eu cyfrifoldebau yn wahanol ac ar wahân. Mae Aelodau yn atebol i'r etholwyr gan wasanaethu dim ond cyhyd ag y pery eu cyfnod yn y swydd. Mae'r Swyddogion yn atebol i'r Cyngor yn ei gyfarwydd ac mae eu gwaith yn cynnwys rhoi cyngor i Aelodau (yn unigol ac ar y cyd) a chyflawni gwaith y Cyngor dan gyfarwyddwyd y Cyngor ac yn unol â'u cyfrifoldebau rheolaeth llinell.
- 2.4 Mae'r Cyngor wedi mabwysiadu Codau Ymddygiad ar gyfer Aelodau a Swyddogion. Mae'r ddau yn cynrychioli gwerth gorau. Mae'r Côd ar gyfer Aelodau yn dilyn y côd cenedlaethol sy'n seiliedig ar yr egwyddorion cyffredinol sy'n ymwneud ag ymddygiad Aelodau. Y rhain yw:-
- Anhunanoldeb - gan wasanaethu'r budd cyhoeddus yn unig.
  - Gonestrwydd ac uniondeb - cymryd yr holl gamau rhesymol i osgoi bwrw amheuaeth ar y rhain, peidio ag ymddwyn yn amhriodol.
  - Gwrthrychedd - gwneud penderfyniadau yn ôl eu haeddiant.
  - Atebolrwydd – i'r cyhoedd; bod yn agored i sgrwtini.
  - agoredrwydd - rhoi eglurhad a rhesymau dros benderfyniadau.
  - Barn bersonol – dod i'w casgliadau eu hunain a gweithredu ar y sail honno.
  - Parch tuag at eraill - hyrwyddo cydraddoldeb; osgoi rhagfarnu, parchu eraill (Aelod/Aelod, yn ogystal ag Aelod/Swyddog).
  - Dyletswydd i lynu wrth y gyfraith - peidio â gweithredu yn anghyfreithlon.
  - Stiwardiaeth - sicrhau defnydd doeth o adnoddau'r Cyngor.
  - Arweinyddiaeth - gweithredu mewn modd sy'n ennyn hyder y cyhoedd.
- 2.5 Rhaid i Swyddogion lynu wrth Gôd Ymddygiad y Cyngor ar gyfer Swyddogion ac, mewn rhai achosion, wrth eu Codau Ymddygiad Proffesiynol eu hunan hefyd.
- 2.6 Os bydd Aelod yn torri'r Protocol hwn, gallai hynny arwain at gwyn i

Ombwdsmon Gwasanaethau Gyhoeddus Cymru (OGGC) os yw'n ymddangos bod y Protocol wedi ei dorri mewn modd sy'n golygu bod y Côd Ymddygiad ar gyfer Aelodau wedi ei dorri hefyd. Gellir delio ag achosion eraill o dorri'r Protocol, sy'n disgyn y tu allan i awdurdodaeth OGGC, dan unrhyw Brotocol Hunanreoleiddio lleol. Gellir cymryd camau disgyblu yn erbyn Swyddog sy'n torri'r Protocol.

### 3. **RÔL YR AELODAU**

- 3.1 Mae gan Aelodau nifer o rolau a chyfrifoldebau a rhaid iddynt fod yn ymwybodol o'r potensial ar gyfer gwrthdaro a fedr godi rhwng eu swyddogaethau. Yn y sefyllfaoedd hyn, argymhellir bod Aelodau yn gofyn am gyngor cyd-aelodau blaenllaw, swyddogion perthnasol ac/neu'r Swyddog Monitro.
- 3.2 Gyda'i gilydd, Aelodau sy'n gwneud polisiau'r Cyngor; penderfynu ar gynlluniau strategol sy'n ffurfio'r fframwaith polisi a gosod cyllideb flynyddol y Cyngor.
- 3.3 Mae Aelodau hefyd yn cynrychioli cymuned ehangach Ynys Môn, gan weithredu fel arweinwyr yn y gymuned i hyrwyddo lles cymdeithasol, economaidd ac amgylcheddol yr ardal; yn aml mewn partneriaeth gydag asiantaethau eraill neu fel cynrychiolwyr ar gyrff allanol.
- 3.4 Mae pob Aelod yn cynrychioli budd eu wardiau etholiadol a'u hetholwyr unigol ac yn eiriolwyr drostynt. Mae Aelodau yn cynrychioli'r Cyngor yn eu wardiau, gan ymateb i bryderon a materion lleol, cyfarfod gydag asiantaethau partner a gwasanaethu ar gyrff lleol.
- 3.5 Mae gan rai Aelodau swyddogaethau mewn perthynas â'u haelodaeth o'r Pwyllgor Gwaith, Pwyllgorau Sgriwtini, Pwyllgorau Rheoleiddio neu Is-Bwyllgorau a Phanelau'r Cyngor.
- 3.6 Gall Aelodau'r Pwyllgor Gwaith hefyd fod â phwerau dirprwyol unigol, un ai'n gyffredinol, neu ar sail ad-hoc.
- 3.7 Gall Aelodau'r Pwyllgor Gwaith benderfynu materion o fewn eu portffolio o gyfrifoldebau ond Swyddogion fydd yn gyfrifol am weithredu eu penderfyniadau.
- 3.8 Mae gan Aelodau sy'n gwasanaethu ar Bwyllgorau neu Is-Bwyllgorau gyfrifoldebau ar y cyd, e.e. penderfynu ar faterion rheoleiddiol/lled-farnwrol (h.y. penderfyniadau sy'n cael effaith ar unwaith a sylweddol ar ymgeiswyr/gwrthwynebwyr unigol ac ati) ac nad ydynt, yn unol â'r gyfraith, yn rhan o gylch gorchwyl y Pwyllgor Gwaith.
- 3.9 Fel gwleidyddion, gall Aelodau fynegi gwerthoedd a dyheadau grŵp neu blaid wleidyddol y maent yn perthyn iddi, ond gan gydnabod bod ganddynt ddyletswydd bob amser i weithredu er budd y cyhoedd yn eu swyddogaethau fel Aelodau.
- 3.10 Yn eu gwahanol swyddogaethau, a ddisgrifir ym mharagraffau 3.2 i 3.9, mae ymddygiad yr Aelodau yn gosod cywair a gwerthoedd craidd y Cyngor.

- 3.11 Trwy werthuso perfformiad, gosod targedau, a rheolaeth o ddydd i ddydd, mae Swyddogion yn derbyn eu cyfarwyddiadau gan eu rheolwyr llinell. Nid oes gan Aelodau awdurdod i gyfarwyddo Swyddogion ac eithrio:
- trwy'r broses ffurfiol ar gyfer gwneud penderfyniadau;
  - gofyn am ddarpariaeth o adnoddau treuliadwy a ddarperir gan y Cyngor i'w defnyddio gan Aelodau;
  - lle bo staff wedi eu neilltuo'n benodol i roi cefnogaeth i Aelod neu grŵp o Aelodau.
- 3.12 Nid oes gan Aelodau awdurdod i gychwyn nac i ardystio trafodion ariannol, nac i wneud contract ar ran y Cyngor.
- 3.13 Rhaid i Aelodau osgoi cymryd camau sydd yn anghyfreithlon, yn ariannol amhriodol neu'n debygol o fod yn gamweinyddu (h.y. yn groes i bolisi neu weithdrefnau). Dan y Côd Ymddygiad, mae gan Aelodau ddyletswydd, pan fônt yn gwneud penderfyniadau, i ystyried unrhyw gyngor a ddarparwyd gan y Swyddog Arweiniol ac yn arbennig y Prif Weithredwr, y Swyddog Adran 151 a'r Swyddog Monitro.
- 3.14 Rhaid i Aelodau barchu didueddrwydd y Swyddogion a pheidio â gwneud dim i beryglu hynny, e.e. trwy fynnu bod Swyddog yn newid ei gyngor/chyngor proffesiynol.
- 3.15 Mae gan Aelodau ddyletswydd i lynu wrth y gofynion a ddisgrifir yn eu Côd Ymddygiad.

#### 4. **RÔL SWYDDOGION**

- 4.1 Mae Swyddogion yn gyfrifol am roi cyngor i Aelodau fel bod modd iddynt gyflawni eu swyddogaethau. Wrth wneud hynny, bydd Swyddogion yn cymryd yr holl ffactorau perthnasol sydd ar gael i ystyriaeth.
- 4.2 Dan gyfarwyddyd a rheolaeth y Cyngor (gan gynnwys, fel sy'n briodol, y Pwyllgor Gwaith, Pwyllgorau ac Is-Bwyllgorau), mae Swyddogion yn rheoli ac yn darparu gwasanaethau'r Cyngor o fewn y fframwaith o gyfrifoldebau a ddirprwywyd iddynt. Mae hyn yn cynnwys rheoli gweithwyr a materion gweithredol yn effeithiol.
- 4.3 Mae dyletswydd ar Swyddogion i weithredu penderfyniadau'r Cyngor, y Pwyllgor Gwaith, Pwyllgorau ac Is-Bwyllgorau sy'n gyfreithlon, ac sydd wedi ei gymeradwyo'n briodol yn unol â gofynion y gyfraith a Chyfansoddiad y Cyngor ac sydd wedi eu cofnodi yn briodol.
- 4.4 Mae gan Swyddogion ddyletswydd gyfreithiol a chontractyddol i fod yn ddiduedd. Rhaid iddynt sicrhau nad yw eu safbwyntiau personol yn dylanwadu ar eu cyngor a'u barn broffesiynol.

- 4.5 Rhaid i Swyddogion gynorthwyo a chynghori pob rhan o'r Cyngor. Rhaid iddynt bob amser weithredu hyd eithaf eu gallu er budd y Cyngor fel y mynegir ym mhenderfyniadau ffurfiol y Cyngor.
- 4.6 Rhaid i Swyddogion fod yn ymwybodol o faterion sy'n ddadleuol, neu sy'n debygol o fod yn ddadleuol, neu faterion sy'n wleidyddol sensitif, ac yn ymwybodol hefyd o'r goblygiadau i Aelodau, y cyfryngau neu garfannau eraill o'r cyhoedd.
- 4.7 Mae gan Swyddogion hawl i beidio cefnogi Aelodau mewn unrhyw swyddogaeth ac eithrio eu swyddogaethau fel Aelodau, ac i beidio â chymryd rhan mewn gweithgareddau nad ydynt yn gyson gyda'r Protocol hwn. Yn arbennig, mae cyfyngiad statudol ar ymwneud Swyddogion â gweithgareddau gwleidyddol. Gall gweithredu'n groes i'r cyfyngiad statudol arwain at gamau disgyblu.

## 5. **Y BERTHYNAS RHWNG AELODAU A SWYDDOGION: CYFFREDINOL**

- 5.1 Dylai ymddygiad Aelodau a Swyddogion ennyn parch a hyder rhwng y naill a'r llall.
- 5.2 Yr elfennau allweddol yw cydnabod a pharchu cyfrifoldebau'r naill a'r llall. Dylai'r rhain fod wedi eu hadlewyrchu yn ymddygiad ac agwedd y naill tuag at y llall, yn gyhoeddus ac yn breifat.
- 5.3 Anogir cyswllt anffurfiol a chydweithredol rhwng Aelodau a Swyddogion, ond gall adnabyddiaeth bersonol ddfrodi'r berthynas, fel y gallai cysylltiad teuluol neu gysylltiad busnes.
- 5.4 Dylai Aelodau a Swyddogion roi gwybod i'r Swyddog Monitro, neu'r Cyfarwyddwr Corfforaethol perthnasol, am unrhyw berthynas y gellir ei hystyried yn un sy'n cael dylanwad amhriodol ar eu gwaith yn eu swyddogaethau gwahanol. Gallai perthynas o'r fath hefyd gynnwys rhywun yr ydych wedi bod mewn anghydfod â nhw, neu rywun y gellir ei ystyried y byddai o fudd i chi ei roi dan anfantais, (yn debyg i ddiffiniad yr Ombwdsmon 'rhywun mae gennych chi gysylltiad personol agos â nhw' yn ei Ganllawiau ar y Côd Ymddygiad.
- 5.5 Yn ogystal ag osgoi amhriodoldeb gwirioneddol, dylai Aelodau a Swyddogion fod yn agored bob amser am eu cydberthynas i osgoi unrhyw reswm am amheuaeth neu unrhyw ganfyddiad o ymddygiad amhriodol. Lle datgelwyd perthynas bersonol, dylai'r unigolion dan sylw osgoi sefyllfa lle gellid yn rhesymol ganfod gwrthdrawiad. Yn benodol, rhaid i Aelod beidio ag eistedd ar unrhyw gorff, neu gymryd rhan mewn unrhyw benderfyniad, sy'n cael effaith uniongyrchol ar y Swyddog ar sail bersonol. Sut bynnag, mae amgylchiadau o'r fath hefyd yn debygol o fod yn ddiddordeb sy'n rhagfarnu dan y Côd Ymddygiad ar gyfer Aelodau.
- 5.6 Mae Swyddogion yn gwasanaethu'r Cyngor cyfan. Mae dyletswydd arnynt i weithredu penderfyniadau a wnaed gan y Cyngor ac a awdurdodwyd yn

briodol.

- 5.7 Mae Swyddogion yn gweithio yn ôl cyfarwyddiadau eu rheolwyr llinell, ac nid aelodau unigol. Mae'n dilyn o hynny, er y bydd Swyddogion o'r fath bob amser yn ceisio cynorthwyo Aelodau, rhaid peidio â gofyn iddynt fynd y tu draw i'r awdurdod a roddwyd iddynt gan eu rheolwyr. Ac eithrio lle mae ymholiad yn cael ei wneud i ofyn am wybodaeth ffeithiol, sef gwybodaeth y mae gan yr Aelod hawl i'w chael, dylai Aelodau, fel arfer, gyfeirio unrhyw geisiadau a phryderon i Bennaeth Gwasanaeth/Cyfarwyddwr Corfforaethol yn y lle cyntaf.
- 5.8 Bydd Swyddogion yn gwneud eu gorau i ymateb yn brydlon i ymholiadau gan Aelodau. Fodd bynnag, rhaid i'r ceisiadau iddynt fod yn rhesymol. Mae eu blaenoriaethau gwaith yn cael eu gosod a'u rheoli gan eu rheolwyr. Dylai Aelodau osgoi amharu ar waith Swyddogion trwy geisio gorfodi eu blaenoriaethau eu hunain. Dylai Swyddogion roi gwybod i'w rheolydd llinell am unrhyw bryderon o'r fath.
- 5.9 Bydd Aelodau yn ceisio ymateb yn brydlon i ymholiadau gan Swyddogion.
- 5.10 Mae gan staff hawl i godi materion gyda'u Haelod lleol fel dinasyddion y Sir. Fodd bynnag, ni chânt lobio Aelodau ar faterion cyflogaeth bersonol. Mae hyn er mwyn sicrhau bod Aelodau, fel cyflogwyr a gwneuthurwyr polisi, yn cael cyngor cytbwys ac unedig o fewn fframwaith trefnus. Rhaid i Aelodau wrthod ymateb i lobio amhriodol gan staff a rhaid hysbysu'r Pennaeth Gwasanaeth/Cyfarwyddwr Corfforaethol perthnasol yn y fath achosion.
- 5.11 Dylai Aelodau a Swyddogion barchu amser hamdden y naill a'r llall (h.y. amser y tu allan i'r Cyngor).

## 6. Y CYNGOR FEL CYFLOGWR

- 6.1 Mae Swyddogion yn cael eu cyflogi gan y Cyngor yn ei gyfanrwydd.
- 6.2 Cyfyngir swyddogaethau Aelodau i:
  - penodi i uwch swyddi penodol;
  - penderfynu polisiau adnoddau dynol ac amodau cyflogaeth; a
  - gwranddo a phenderfynu apeliadau perthnasol.
- 6.3 Ni chaiff Aelodau weithredu y tu allan i'r swyddogaethau hyn.
- 6.4 Os ydynt yn cymryd rhan mewn proses ar gyfer penodi Swyddogion, dylai Aelodau:
  - gofio bod dyletswydd statudol i benodi ar sail haeddiant yn unig;
  - byth â chanfasio am gefnogaeth i ymgeisydd penodol;
  - peidio â chymryd rhan, neu geisio dylanwadu ar y canlyniad, os oes



cyswllt personol agos rhyngddynt ac un o'r ymgeiswyr;

- peidio â chael eu dylanwadu gan ystyriaethau ac eithrio haeddiant neu addasrwydd ar gyfer y swydd; a
- peidio â ffafrio ymgeisydd penodol trwy roi gwybodaeth iddynt nad yw ar gael i ymgeiswyr eraill;
- glynu wrth ofynion y Côd Ymddygiad ar gyfer Aelodau.

6.5 Ni ddylai Aelod eistedd ar banel apêl os yw'r apelydd yn ffrind, yn perthyn iddo/iddi, neu yn Swyddog y mae'r Aelod yn gweithio'n agos ag ef/hi neu wedi gweithio yn agos ag ef/hi.

## 7. **CADEIRYDD A SWYDDOGION**

Bydd Swyddogion yn parchu Cadeirydd y Cyngor ac yn darparu cefnogaeth briodol.

## 8. **AELODAU'R PWYLLGOR GWAITH A SWYDDOGION**

8.1 Bydd Aelodau'r Pwyllgor Gwaith yn gwneud penderfyniadau yn unol â'r Cyfansoddiad ac ni fyddant yn cyfarwyddo staff fel arall. Bydd Cyfarwyddwyr Corfforaethol/Penaethiaid Gwasanaeth yn gyfrifol am sicrhau bod staff yn gweithredu penderfyniadau'r Pwyllgor Gwaith.

8.2 Mae gan Gyfarwyddwyr Corfforaethol/Penaethiaid Gwasanaeth (yn ogystal â'r swyddogion statudol) hawl i gyflwyno papurau i'r Pwyllgor Gwaith yn ei gyfarwydd neu, lle mae'n berthnasol, i Aelodau unigol o'r Pwyllgor Gwaith i'w hystyried cyn i unrhyw benderfyniad gael ei wneud.

8.3 Bydd Cyfarwyddwr Corfforaethol/Penaethiaid Gwasanaeth ac Aelodau'r Pwyllgor Gwaith yn cytuno ar ddulliau hwylus o gyswllt rheolaidd. Cyn gwneud unrhyw benderfyniadau ffurfiol, bydd y Pwyllgor Gwaith yn gofyn am gyngor proffesiynol priodol gan gynnwys, yn ddieithriad, cyngor y Swyddog Monitro a'r Swyddog Adran 151 ac ni fydd yn cyfarwyddo Swyddogion ynglŷn â sut i lunio argymhellion.

8.4 Cyn i'r Pwyllgor Gwaith wneud unrhyw benderfyniadau ffurfiol a chanddynt oblygiadau ariannol, rhaid ymgynghori gyda'r Swyddog Adran 151 a'r Cyfarwyddwr Corfforaethol/Pennaeth Gwasanaeth ar gyfer y Gwasanaeth/Gwasanaethau dan sylw. Pwrpas hyn yw sicrhau bod y Swyddogion sy'n dal cyllidebau:

- yn ymwybodol o'r penderfyniad arfaethedig;
- yn cael cyfle i gynnig cyngor; a
- yn gallu awdurdodi'n briodol y trafodion ariannol sydd raid wrthynt i weithredu'r penderfyniadau.

8.5 Rhaid i aelod unigol o'r Pwyllgor Gwaith sy'n dymuno ysgrifennu neu gomisiynu adroddiad, neu sy'n dymuno gwneud penderfyniad ar fater o fewn

ei bortffolio/phortffolio, sicrhau ei fod/ei bod yn hysbysu'r Aelodau a'r Swyddogion eraill y mae angen iddynt wybod am y mater. Yn benodol, mae'n rhaid ymgynghori ag Aelodau eraill o'r Pwyllgor Gwaith ar faterion sy'n croestorri.

- 8.6 Wrth wneud penderfyniadau, rhaid i Aelodau'r Pwyllgor Gwaith (un ai ar y cyd neu yn unigol) ddatgan eu rhesymau dros y penderfyniadau. Rhaid i'r cofnod ysgrifenedig o'r penderfyniadau gynnwys y rhesymau.
- 8.7 Rhaid i Swyddogion sy'n gwneud penderfyniadau yn unol â'u pwerau dirprwyol eu hunain ystyried a fyddai'n ddoeth rhoi gwybod i'r Aelod/Aelodau perthnasol o'r Pwyllgor Gwaith am eu bwriadau, ymlaen llaw, pan fo'r mater y gwneir y penderfyniad yn ei gylch yn debygol o fod yn sensitif neu'n ddadleuol, neu gyda goblygiadau polisi ehangach.

## 9. **AELODAU'R PWYLLGORAU SGRIWTINI A SWYDDOGION**

- 9.1 Rhaid i Gadeiryddion ac Is-Gadeiryddion Pwyllgorau Sgriwtini gadw mewn cyswllt rheolaidd gyda Swyddogion Sgriwtini sy'n darparu'r brif gefnogaeth i'r Swyddogaeth Sgriwtini. Mewn ymgynghoriad gyda'r Cadeiryddion, cyfrifoldeb y Swyddogion hynny fydd sicrhau bod y rheini sydd angen gwybod am faterion sy'n cael sylw, neu sy'n debygol o gael sylw yn y dyfodol, yn cael gwybod amdanynt.
- 9.2 Gall Pwyllgor Sgriwtini, neu Gadeirydd y Pwyllgor yn gweithredu ar ran y Pwyllgor, fynnu bod Swyddogion yn dod i gyfarfodydd Sgriwtini. Ni ddylai Aelodau ddisgwyl i Swyddogion lau i wneud hynny, a dylai pob cais am bresenoldeb unrhyw Swyddog gael ei gyfeirio at y Pennaeth Gwasanaeth/Cyfarwyddwr Corfforaethol perthnasol.
- 9.3 Wrth wneud cais i Swyddog fynychu, bydd rhaid i Aelodau'r Pwyllgor Sgriwtini gymryd baich gwaith y Swyddogion i ystyriaeth.
- 9.4 Pan yn mynychu Pwyllgor Sgriwtini (neu Panelau Canlyniad Sgriwtini) dylai Swyddogion fod yn fodlon cyfiawnhau unrhyw gyngor y maent eisoes wedi ei roi ar y mater dan sylw, hyd yn oed pan na dderbyniwyd y cyngor hwnnw. Bydd gofyn i Swyddogion hefyd gyfiawnhau'r penderfyniadau y maent wedi eu gwneud yn unol â'u pwerau dirprwyol eu hunain, neu mewn amgylchiadau lle y maent wedi eu hawdurdodi'n briodol i gymryd penderfyniadau gweithredol.
- 9.5 Wrth roi gwybodaeth i Bwyllgorau Sgriwtini, neu Panelau Canlyniad, ni ddylid gofyn i Swyddogion am farn wleidyddol ac ni ddylent gynnig barn o'r fath chwaith.
- 9.6 Wrth holi Swyddogion mewn cyfarfodydd Sgriwtini, dylai Aelodau annerch Swyddogion gydag urddas a pharch a thrin eu hymatebion gyda chwarteisi. Ni ddylid gofyn iddynt am faterion o natur ddisgyblaethol.
- 9.7 Rhaid i Swyddogion barchu Aelodau yn y ffordd y maent yn ymateb i

gwestiynau'r Aelodau.

- 9.8 Rhaid i Sgriwtini ganolbwyntio ar adolygu polisiâu ac ar berfformiad y Cyngor a'i Wasanaethau. Ni chaniateir trafod materion personol, fel perfformiad Swyddogion unigol, yn y fforymau hyn o dan unrhyw amgylchiadau. Yn y cyd-destun hwn, cyfeirir yr Aelodau at Adran 16 y Protocol hwn.
- 9.9 Os yw'n ffactor berthnasol, cyn galw penderfyniad y Pwyllgor Gwaith i mewn, dylai Aelodau Sgriwtini geisio cael cyngor yn fuan gan y Swyddog Adran 151, os byddant yn ystyried bod y penderfyniad yn groes i Fframwaith Cyllidebol y Cyngor, a chyngor gan y Swyddog Monitro os ydynt yn ystyried bod y penderfyniad yn groes i Fframwaith Polisi'r Cyngor.

## 10. **AELODAU PWYLLGORAU NEU IS-BWYLLGORAU ERAILL A SWYDDOGION**

- 10.1 Bydd y Swyddog sydd â chyfrifoldeb arweiniol yn trefnu cyfarfodydd anffurfiol yn rheolaidd gyda Chadeiryddion ac Is-Gadeiryddion y Pwyllgor ac Is-Bwyllgorau.
- 10.2 Mae gan Gyfarwyddwyr Corfforaethol/Penaethiaid Gwasanaeth (yn cynnwys y swyddogion statudol) hawl i gyflwyno adroddiadau a rhoi cyngor i Bwyllgorau ac Is-Bwyllgorau.
- 10.3 Rhaid i Aelodau Pwyllgor neu Is-Bwyllgor wneud penderfyniadau o fewn cylch gorchwyl y Pwyllgor neu'r Is-Bwyllgor hwnnw, ac ni fyddant fel arall yn rhoi cyfarwyddyd i Swyddogion weithredu.
- 10.4 Mewn rhai cyfarfodydd o Bwyllgorau neu Is-Bwyllgorau, efallai y bydd penderfyniad yn cael ei basio sy'n awdurdodi Swyddog a enwir i weithredu rhwng cyfarfodydd mewn ymgynghoriad â'r Cadeirydd. Mewn amgylchiadau o'r fath, y Swyddog ac nid y Cadeirydd sy'n gweithredu ac sy'n gyfrifol am hynny. Nid oes gan Gadeirydd unrhyw bŵer cyfreithiol i wneud penderfyniadau ar ran Pwyllgor neu Is-Bwyllgor ac ni ddylai ef/hi chwaith roi pwysau amhriodol ar y Swyddog.

## 11. **GRWPIAU GWLEIDYDDOL A SWYDDOGION**

- 11.1 Mae'n iawn i grwpiau gwleidyddol ofyn i Gyfarwyddwr Corfforaethol/Penaethiaid Gwasanaeth gyfrannu i drafodaethau ar faterion sy'n ymwneud â busnes y Cyngor. Mae gan Swyddogion hawl i wrthod ceisiadau o'r fath, ac fel arfer ni fyddant yn mynychu cyfarfod o grŵp gwleidyddol lle nad yw pawb sy'n bresennol yn Aelodau o'r Cyngor.
- 11.2 Ni fydd cefnogaeth gan Swyddogion yn ymestyn y tu hwnt i ddarparu gwybodaeth ffeithiol neu gyngor proffesiynol mewn perthynas â materion o fusnes y Cyngor. Ni ddylai Swyddogion gynghori ar faterion busnes grŵp, ac felly ni ddylid disgwyl iddynt fod yn bresennol mewn cyfarfodydd, neu rannau o gyfarfodydd, pan fo materion o'r fath yn cael eu trafod.

- 11.3 Nid oes gan gyfarfodydd grwpiau gwleidyddol y grym i wneud penderfyniadau ar ran y Cyngor, ac nid yw casgliadau y daethpwyd iddynt mewn cyfarfodydd o'r fath yn cyfrif fel penderfyniadau ffurfiol. Nid yw presenoldeb Swyddog yn rhoi unrhyw statws ffurfiol i gyfarfodydd o'r fath o safbwynt busnes y Cyngor ac ni ellir ei ddehongli fel pe bai'n gwneud hynny. Mewn achosion lle mae Swyddogion yn darparu gwybodaeth ffeithiol a chyngor i grŵp gwleidyddol mewn perthynas ag unrhyw fater sy'n ymwneud â busnes y Cyngor, nid yw hyn yn rhywbeth a wneir yn lle darparu'r holl wybodaeth angenrheidiol a chyngor pan fo'r mater arbennig yn cael ei ystyried yn ffurfiol gan gorff perthnasol o'r Cyngor.
- 11.4 Ni ddylid tybio bod Swyddog yn cefnogi polisi neu safbwynt arbennig fydd yn cael ei ystyried mewn cyfarfod o grwp gwleidyddol dim ond oherwydd bod y Swyddog wedi mynychu neu wedi rhoi gwybodaeth i'r cyfarfod.
- 11.5 Rhaid i Swyddogion barchu cyfrinachedd trafodaethau unrhyw un o'r grwpiau gwleidyddol lle maent yn bresennol ac, oni bai y gofynnir yn benodol iddynt gan y grwp gwleidyddol, ni fyddant yn datgelu cynnwys trafodaethau o'r fath i grwp gwleidyddol arall, nac i unrhyw Aelod neu Aelodau. Ni fydd hyn yn rhwystro Swyddog rhag rhoi adborth i Swyddogion eraill ar sail "angen gwybod".
- 11.6 Wrth ddelio â grwpiau gwleidyddol, rhaid i'r Swyddogion drin pob grwp mewn dull teg a chyson.
- 11.7 Ni chaniateir i Aelodau wneud unrhyw beth sy'n peryglu, neu sy'n debygol o beryglu, didueddrwydd Swyddog.
- 11.8 Bydd y cyfnod amser y bydd Swyddog yn ei dreulio mewn cyfarfod o grwp gwleidyddol yn cael ei reoli gan y grwp, ond fe all Swyddog adael ar unrhyw amser os yw'r Swyddog yn teimlo nad yw bellach yn briodol iddo aros yno.
- 11.9 Ni ddylai Swyddog sy'n derbyn gwahoddiad i gyfarfod o un grwp gwleidyddol wrthod gwahoddiad i roi cyngor i grwp arall ar yr un mater. Rhaid i'r Swyddog roi'r un cyngor i bob pwrpas, i bob grwp.
- 11.10 Ni fydd Swyddog sydd yn is na lefel Pennaeth Gwasanaeth yn cael ei wahodd i fynychu cyfarfod o grwp gwleidyddol, ond fe all y Swyddog a wahoddir enwebu Swyddog arall i fynychu ar ei ran.
- 11.11 Rhaid rhoi cyfle i Swyddog wirio sylwadau a chyngor a briodolir iddynt hwy mewn unrhyw gofnod ysgrifenedig o gyfarfod unrhyw grwp gwleidyddol.
- 11.12 Ni chaniateir i unrhyw Aelod gyfeirio'n gyhoeddus, neu mewn cyfarfodydd o'r Cyngor, at gyngor neu wybodaeth a roddwyd gan Swyddogion mewn cyfarfod o grwp gwleidyddol.
- 11.13 Mewn cyfarfodydd o grwp gwleidyddol lle nad yw rhai o'r rheiny sy'n bresennol yn Aelodau o'r Cyngor, rhaid bod yn ofalus i beidio â datgelu gwybodaeth gyfrinachol sy'n ymwneud â busnes y Cyngor. Nid yw'r sawl nad ydynt yn Aelodau yn gorfod glynu wrth Gôd Ymddygiad yr Aelodau. Nid

oes ganddynt yr un hawliau i gael at wybodaeth y Cyngor ag sydd gan Aelodau.

11.14 Rhaid i unrhyw achosion arbennig lle ceir anhawster neu ansicrwydd mewn perthynas â'r rhan hon o'r Protocol, gael eu trafod mor fuan ag sy'n bosibl gyda'r Prif Weithredwr a chydag arweinydd y grwp gwleidyddol perthnasol.

## 12. AELODAU LLEOL A SWYDDOGION

12.1 Er mwyn eu galluogi i wneud eu gwaith o ran cynrychioli eu wardiau, mae angen i Aelodau fod â gwybodaeth lawn ynglŷn â materion sy'n effeithio ar eu ward. Rhaid i Gyfarwyddwyr Corfforaethol/Penaethiaid Gwasanaeth sicrhau bod yr holl staff perthnasol yn ymwybodol o'r angen i roi gwybodaeth i Aelodau lleol a thrwy hynny ganiatáu i'r Aelodau hynny gyfrannu tuag at y broses gwneud penderfyniadau a datblygu eu rôl gynrychioliadol.

12.2 Mae'r angen hwn yn arbennig o bwysig:

- yn ystod cyfnodau cychwynnol datblygu unrhyw bolisi, lle mae hynny'n ymarferol;
- mewn perthynas â materion gweithredol arwyddocaol neu sensitif;
- pryd bynnag yr ymgwymerir ag unrhyw ffurf o ymgynghori cyhoeddus; ac
- yn ystod ymchwiliad Sgriwtini.

12.3 Rhaid i'r holl Aelodau lleol a effeithir gael eu trin yn gyfartal o ran y wybodaeth a roddir iddynt. Mae hyn yn cynnwys wardiau aml-Aelod ac mewn achosion lle mae materion yn effeithio ar fwy nag un ward.

12.4 Pan fydd y Cyngor yn trefnu cyfarfod cyhoeddus, er mwyn ystyried mater lleol, rhaid gwahodd yr holl Aelodau sy'n cynrychioli'r ward/iau yr effeithir arni/arnynt i fynychu'r cyfarfod fel mater o drefn.

12.5 Pe bai Aelod lleol yn bwriadu trefnu cyfarfod cyhoeddus ar fater sy'n ymwneud â rhyw agwedd o waith y Cyngor, yna fe ddylai'r Aelod lleol ddweud wrth y Gyfarwyddwr Corfforaethol/Penaethiaid Gwasanaeth perthnasol. Ar yr amod nad yw'r cyfarfod wedi cael ei drefnu ar sail plaid wleidyddol:

- fe all Swyddog fynychu, ond nid oes raid iddo wneud hynny, ac
- yn amodol ar y trefniadau angenrheidiol, fe all y cyfarfod gael ei gynnal yn un o adeiladau'r Cyngor.

12.6 Ni ddylid trefnu unrhyw gyfarfod o'r fath na'i gynnal yn union cyn etholiadau'r Cyngor.

12.7 Er bod rhoi cefnogaeth i waith ward yr Aelodau yn gyfreithlon, rhaid bod yn

ofalus os gofynnir i Swyddogion fynd gydag Aelodau i gymorthfeydd yn y ward. Mewn amgylchiadau o'r fath:

- rhaid i'r cymorthfeydd fod yn agored i'r cyhoedd yn gyffredinol, ac
- ni ddylid gofyn i Swyddogion fynd gydag Aelodau i gymorthfeydd sy'n cael eu cynnal yn swyddfeydd neu eiddo grwpiau neu bleidiau gwleidyddol.

12.8 Ni ddylid gofyn byth i Swyddogion fynychu cyfarfodydd plaid wleidyddol yn y ward neu'r etholaeth.

12.9 Mae'n cael ei gydnabod y bydd rhai aelodau o staff y Cyngor (e.e. y rhai sy'n darparu cefnogaeth benodol i Aelodau'r Pwyllgor Gwaith) yn derbyn a thrin negeseuon ar ran Aelodau ynghylch pethau nad ydynt yn ymwneud â'r Cyngor. Er y bydd y rhain yn aml yn ymwneud â rheoli dyddiadur, rhaid cymryd gofal i osgoi defnyddio adnoddau'r Cyngor i ddibenion preifat neu i ddibenion plaid wleidyddol.

12.10 Wrth geisio ymdrîn â chwestiynau neu bryderon etholwyr, ni ddylai Aelodau geisio cael rhoi sylw i'r mater yn gynt ond, yn hytrach, fe ddylent barchu gweithdrefnau'r Cyngor. Mae yna bwysau mawr ar amser Swyddogion. Efallai na fyddant yn gallu gwneud y gwaith y mae'r Aelodau ei angen yn y cyfnod amser y gofynnir amdano, ac efallai y byddent angen cael cyfarwyddiadau gan eu rheolwyr.

### 13. Y BERTHYNAS GYDA'R CYFRYNGAU

13.1 Rhaid i bob cyswllt ffurfiol gyda'r cyfryngau gael ei gynnal yn unol â **Phrotocol y Cyfryngau sydd wedi ei gynnwys fel rhan o Strategaeth Gyfathrebu'r Cyngor (sydd ar gael ar wefan y Cyngor)**; a'r gyfraith ar gyhoeddusrwydd awdurdod lleol.

13.2 Yn eu hymwneud â'r cyfryngau, atgoffir yr Aelodau o'u hymrwymyiadau yng nghyswllt cyfrinachedd yn unol â'r Côt Ymddygiad.

13.3 Bydd Swyddogion yn rhoi gwybod i Aelodau perthnasol ynghylch diddordeb y cyfryngau yng ngweithgareddau'r Cyngor, yn arbennig yng nghyswllt materion strategol neu faterion cynhennus.

13.4 Dylai swyddogion y mae'r cyfryngau yn cysylltu â nhw ailgyfeirio ymholiadau i'r Uned Gyfathrebu.

13.5 Yn yr un modd, bydd Swyddogion yn dweud wrth Uned Gyfathrebu'r Cyngor am faterion sy'n debygol o fod o ddiddordeb i'r cyfryngau, gan mai'r uned honno yn aml yw pwynt cyswllt cyntaf y cyfryngau.

13.6 Os bydd Aelod yn cysylltu â'r cyfryngau ar unrhyw fater neu os bydd y cyfryngau yn cysylltu ag ef/hi, rhaid i'r Aelod:

- nodi ym mha gapasiti y mae ef/hi yn siarad (e.e. fel Aelod ward, yn bersonol, fel Aelod o'r Pwyllgor Gwaith, ar ran y Cyngor, neu ar ran grwp gwleidyddol);
- bod yn siŵr ynglŷn â'r hyn y mae ef/hi eisiau ei ddweud neu beidio ei ddweud;
- os bydd angen, a phob amser pan fydd ef/hi yn dymuno rhyddhau datganiad i'r wasg, dylid ceisio cymorth gan Uned Gyfathrebu'r Cyngor ac/neu Gyfarwyddwyr Corfforaethol/Penaethiaid Gwasanaeth perthnasol, ac eithrio mewn perthynas â datganiad sydd yn wleidyddol ei natur ;
- ystyried y canlyniadau tebygol i'r Cyngor yn dilyn ei dd/datganiad;
- byth wneud ymrwymiad mewn perthynas â materion y gall trydydd partion gyflwyno hawliadau yn eu cylch ac/neu sy'n debygol o fod yn fater yswiriant;
- ystyried a ddylid ymgynghori ag Aelodau perthnasol eraill;
- cymryd gofal arbennig yn yr hyn y mae ef/hi yn ei ddweud pan fo etholiadau lleol neu genedlaethol yn agosáu er mwyn osgoi rhoi'r argraff o fod yn ymgyrchu ar ran yr Aelod, oni bai fod rhywun yn cysylltu ag ef / hi fel ymgeisydd etholiadol neu un yn gweithredu ar ran plaid;
- mae pob cyfeiriad a wneir yn yr adran hon at y cyfryngau yn cynnwys y wasg, y cyfryngau darlledu a'r cyfryngau electronig/cymdeithasol.

#### 14. **GOHEBIAETH**

- 14.1 Ni ddylid copïo gohebiaeth rhwng Aelod unigol a Swyddog i Aelod arall oni bai bod hynny'n fwriad penodol gan yr awdur a'i fod wedi datgan hynny neu wedi rhoi ei ganiatâd. Mewn achos lle mae gohebiaeth yn cael ei chopïo, fe ddylid gwneud hynny'n glir bob amser h.y. ni ddylid byth darparu copïau "dall".
- 14.2 Fe ddylai llythyrau swyddogol a ysgrifennir ar ran y Cyngor fel arfer fod yn enw'r Swyddog perthnasol. Efallai y bydd yn briodol mewn rhai amgylchiadau (e.e. sylwadau i Weinidog y Llywodraeth) i lythyrau ymddangos yn enw Aelod o'r Pwyllgor Gwaith neu Gadeirydd Pwyllgor Sgriwtini.
- 14.3 Fe all Cadeirydd gychwyn gohebiaeth yn ei enw ef/hi ei hun.
- 14.4 Ni ddylai llythyrau sy'n creu ymrwymadau cyfreithiol y gellir eu gorfodi, neu sy'n rhoi cyfarwyddiadau ar ran y Cyngor, fyth gael eu hanfon yn enw Aelod.
- 14.5 Pan mae'n ysgrifennu fel unigolyn, fel Aelod ward, rhaid i Aelod wneud y ffaith honno yn glir.

## 15. DEFNYDDIO ADNODDAU'R CYNGOR

15.1 Mae'r Cyngor yn darparu gwasanaethau fel teipio, printio a llungopïo i Aelodau, a hefyd nwyddau fel papur ysgrifennu ac offer cyfrifiadurol, i'w helpu i wneud eu gwaith fel Aelodau o'r Cyngor. Telir am y nwyddau a'r gwasanaethau hyn o'r pwrs cyhoeddus. Ni ddylid eu defnyddio i ddibenion preifat nac ychwaith mewn cysylltiad â gweithgareddau plaid wleidyddol nac ar gyfer unrhyw ymgyrchoedd.

15.2 Rhaid i Aelodau sicrhau eu bod yn deall ac yn cydymffurfio â gofynion y Cyngor ei hun ynglŷn â defnyddio adnoddau o'r fath, yn arbennig:

- lle mae cyfleusterau yn cael eu darparu yng nghartrefi'r Aelodau ar gost y Cyngor;
- mewn perthynas ag unrhyw drefniadau y cytunwyd arnynt yn lleol e.e. taliadau am lungopïo preifat; ac
- ynglŷn â diogelwch TGCh.

15.3 Ni ddylai Aelodau roi pwysau ar staff i ddarparu adnoddau neu gefnogaeth, nad oes gan Swyddogion yr hawl i'w rhoi. Esiamlau o hyn yw:

- busnes sydd yn ymwneud yn gyfan gwbl a phlaid wleidyddol;
- gwaith mewn cysylltiad â chyfarfod plaid wleidyddol mewn ward neu etholaeth;
- ymgyrchu etholiadol;
- gwaith yn gysylltiedig â digwyddiad y bydd Aelod yn ei fynychu mewn capasiti arall yn hytrach nag fel Aelod o'r Cyngor;
- gohebiaeth bersonol a phreifat;
- gwaith mewn cysylltiad â chorff neu fudiad arall lle bo cyswllt yr Aelod yn rhywbeth sydd ar wahân i'w waith fel Aelod o'r Cyngor; a
- cefnogaeth i Aelod yn ei gapasiti ef/hi fel Cyngorydd awdurdod lleol arall.

## 16. TORRI'R PROTOCOL HWN

16.1 Rhaid defnyddio'r rhan hon o'r Protocol ochr yn ochr â pholisi'r Cyngor ar **"rannu pryderon"**; **sydd ar gael ar wefan y Cyngor**.

16.2 Dylai Aelodau neu Swyddogion sydd â chwestiynau ynglŷn â gweithredu neu



ddehongli unrhyw ran o'r Protocol hwn geisio cyfarwyddyd gan y Swyddog Monitro.

16.3 Rhaid i Aelod sy'n anhapus ynglŷn â'r camau a gymerwyd gan y Swyddog neu gyda'i ymddygiad:

- osgoi gwneud ymosodiadau personol neu gam-drin y Swyddog;
- sicrhau bod rhesymau cadarn dros wneud unrhyw feirniadaeth, a'i bod yn adeiladol;
- beidio â beirniadu yn gyhoeddus; a
- chrybwyll y pryder gyda'r Swyddog yn breifat.

16.4 Os nad yw trafodaeth uniongyrchol gyda'r Swyddog yn briodol (e.e. oherwydd difrifoldeb y pryder) neu oni fu modd datrys y mater drwy drafodaeth, yna dylai'r Aelod grybwyll y mater gyda rheolwr y Swyddog neu'r Pennaeth Gwasanaeth perthnasol.

16.5 Pe bai Swyddog yn torri'r Protocol hwn mewn modd difrifol, fe allai hynny arwain at ymchwiliad o dan **weithdrefn ddisgyblu'r Cyngor sydd ar gael ar wefan y Cyngor**.

16.6 Rhaid i Swyddog sy'n credu y gall Aelod fod wedi gweithredu'n groes i'r Protocol hwn leisio ei bryder gyda'r Pennaeth Gwasanaeth perthnasol ac fe all ef / hi wedyn geisio cyngor gan y Swyddog Monitro fel y ffordd fwyaf priodol a chymesur o fynd i'r afael â'r pryder a leisiwyd.

PAPUR / ENCLOSURE

3

## **1. Y Berthynas rhwng Aelodau a Swyddogion: Wardiau Amlaelod**

### **1.1 Egwyddorion**

- Mae'r holl aelodau wedi eu hethol yn ddemocrataidd i gynrychioli'r cyfan o'r ward amlaelod ac mae gan bob un ohonynt statws cyfartal yn y ward.
- Dylai Aelodau gytuno ymysg ei gilydd a ydynt yn dymuno gweithio gyda'i gilydd a sut y maent yn dymuno gwneud hynny.
- Nid rôl y Swyddogion yw dylanwadau ar a ddylai Aelodau weithio gyda'i gilydd a sut y dylent wneud hynny.
- Rôl y Swyddogion yw rheoli a chefnogi'r perthnasau hynny a'r wybodaeth a'r ffrydiau gwaith sy'n llifo ohonynt.

### **1.2 Darparu gwybodaeth i'r cyhoedd ynghylch aelodau wardiau**

Rhaid darparu gwybodaeth ffeithiol ynghylch Aelodau wardiau i etholwyr a sefydliadau sydd eisiau cysylltu gydag Aelod lleol.

- (a) Pan fydd aelodau o'r cyhoedd yn cysylltu gyda'r Cyngor yn gofyn am wybodaeth am Aelodau eu ward, rhoddir manylion cyswllt yr holl Aelodau yn nhrefn y wyddor ynghyd â'u cysylltiadau gwleidyddol.
- (b) Os nad yw person wedi enwi Aelod penodol i ddelio gyda'u pryderon, dylai'r Swyddog sy'n ymwneud â'r mater ffonio neu anfon e-bost at yr etholwr i ofyn pa Aelod y maent yn dymuno iddo/iddi ddelio gyda'r ymholiad.
- (c) Lle nad oes modd cael eglurhad ynghylch pa aelod y dylid cysylltu ag ef/hi, y dewis olaf pan fydd popeth arall wedi methu, yw anfon copi o'r ymholiad at holl Aelodau'r ward. Yn yr achos hwn, dylid dweud wrth yr aelod o'r cyhoedd y bydd pob Aelod ward yn cael copi o'r ymholiad a dylid rhoi gwybod i'r Aelodau.

### **1.3 Gweithgareddau neu bolisiau'r Cyngor sy'n cael effaith ar y ward**

Mae rhannu gwybodaeth gydag Aelodau ynghylch gweithgareddau a pholisïau Cyngor sy'n cael effaith ar eu ward yn rhan allweddol o driniaeth gyfartal.

- (a) Dylid rhoi gwybod i'r holl Aelodau mewn ward amlaelod am faterion sy'n ymwneud â busnes y Cyngor ac sy'n cael effaith ar eu ward, a dylid sicrhau bod ganddynt fewnbwn i'r materion hynny.
- (b) Pryd bynnag y bydd cyfarfod cyhoeddus yn cael ei drefnu gan y Cyngor neu aelod i ystyried mater sy'n lleol i ward, neu ragor nag un o wardiau mewn rhan o'r Cyngor, dylid gwahodd holl aelodau'r ward fel arfer i ddod i'r cyfarfod.
- (c) Pryd bynnag y bydd y Cyngor yn cynnal ymarfer ymgynghori ar fater sy'n lleol i un neu ragor o wardiau, dylai'r Swyddogion priodol, fel arfer, hysbysu Aelodau y ward o'r ymgynghoriad a gofyn am eu sylwadau ar y mater.
- (ch) Dylid rhoi gwybod i holl Aelodau ward amlaelod am ddyletswyddau swyddogol uwch gynghorwyr gan gynnwys yr Arweinydd, Aelodau'r Pwyllgor Gwaith, Cadeiryddion Pwyllgorau a Chadeirydd y Cyngor ac Is-Gadeirydd y Cyngor ynghyd ag ymweliadau swyddogol a drefnwyd i'r ward gan gynrychiolwyr etholedig eraill a phobl bwysig iawn. Cyfrifoldeb yr Uwch Gynghorwyr yw sicrhau fod Aelodau eraill

yn cael eu hysbysu o'u dyletswyddau swyddogol ac, mewn amgylchiadau arferol, dylid rhoi o leiaf 3 diwrnod o rybudd o ddyletswydd swyddogol.

- (d) Yn achos ymweliad gan AS,AC,ASE, cynrychiolwyr Gweinidogol neu ymwelwyr pwysig eraill, y Swyddog sy'n gwneud y trefniadau ar gyfer yr ymweliad sy'n gyfrifol am roi gwybod i'r Aelodau Lleol.

#### **1.4 Swyddogion yn cyfathrebu a chyfarfod gyda thrigolion lleol.**

- (a) Pan fo Swyddogion yn ysgrifennu at drigolion ynghylch materion o bwys cyffredinol mewn ardal, dylid anfon copiâu at holl aelodau'r ward. Byddai enghreifftiau yn cynnwys mesurau arafu traffig, cylchoedd casglu gwastraff ac ati.
- (b) Pan fo Swyddogion yn ysgrifennu at drigolion neu'n cyfarfod â hwy ynghylch materion sy'n cael effaith ar un aelwyd, ni roddir gwybod i'r aelodau lleol ac eithrio:
- i. Pan fo Aelod wedi bod yn ymwneud â mater preifat sy'n cael effaith ar yr aelwyd honno, dylai'r Swyddog/Swyddogion perthnasol roi gwybod i'r Aelod am y datblygiadau hyd nes y bydd y mater wedi dod i ben, neu
  - ii. Pan fo Aelod wedi bod yn ymwneud â mater nad yw'n fater personol ac sy'n cael effaith ar fwy nag un aelwyd, dylai'r Swyddog/Swyddogion perthnasol roi gwybod i'r Aelod a'r holl Aelodau Lleol eraill am unrhyw ddatblygiadau hyd nes y bydd y mater wedi ei ddatrys yn derfynol.

#### **1.5 Aelodau sy'n trefnu cyfarfodydd gyda Swyddogion y Cyngor**

Nid oes rhaid i Swyddogion wahodd aelodau eraill y ward yn otomatig i gyfarfodydd a drefnwyd gan Aelod unigol gyda'r Swyddog hwnnw, nac i roi gwybod iddynt am y fath cyfarfod, ac eithrio lle mae'r Aelod wedi gofyn fel arall.

#### **1.6 Ymgysylltiad Aelodau gyda grwpiau cynrychiolwyr lleol**

Gall hyn gynnwys, er enghraifft, cynghorau cymuned, grwpiau tenantiaid a thrigolion, fforymau lleol. Nid oes rheidrwydd ar Aelodau i fynychu'r cyfarfodydd hyn ac mae'n debygol y bydd ymwneud a chyfranogiad yr Aelodau yn amrywio. Mewn rhai wardiau, gall Aelodau ddewis rhannu'r baich gwaith hwn ar sail Plaid neu ar sail ddaearyddol. Bydd materion a fydd yn codi o'r cyfarfodydd hyn yn creu gwaith ar gyfer swyddogion a gallai beri dryswch/dyblygu os yw gwahanol aelodau yn mynd ar drywydd materion trwy wahanol sianelau sy'n wastraff o adnoddau'r Cyngor. Gwaethygir y dryswch os bydd y grŵp cynrychiolwyr lleol hefyd yn mynd ar drywydd yr un mater. Argymhellir felly y dylai Aelodau sy'n gweithio gyda grwpiau cynrychiolwyr lleol gydgyssylltu, â'i gilydd, ar gyfer delio gyda materion o'r fath i sicrhau defnydd effeithiol o adnoddau'r Cyngor.

#### **1.7 Gohebiaeth gydag Aelodau**

- (a) Os yw Aelod wedi ysgrifennu (neu wedi anfon e-bost) Swyddog yn gofyn am wybodaeth gan y Cyngor, bydd y Swyddog yn ymateb i'r Aelod cyn pen 15 diwrnod gwaith ac eithrio lle mae'r ymholiad yn arbennig o gymhleth, pryd y cydnabyddir yr

ohebiaeth cyn pen 5 niwrnod gwaith, yn esbonio pa Swyddog sy'n delio gyda'r ymholiad a pha bryd y darperir ateb llawn. Ni fydd y Swyddog yn datgelu gohebiaeth i Aelodau eraill yn y ward. Fodd bynnag, pan fo Aelod yn codi materion o bryder neu ddiddordeb cyffredinol i'r ward, bydd y Swyddog yn sicrhau bod yr Aelodau eraill yn y ward hefyd yn cael gwybod am unrhyw gamau a gymerir gan y Cyngor.

- (b) Os bydd Aelodau yn gofyn am yr un wybodaeth neu wybodaeth debyg ar unrhyw bwnc, yna bydd Swyddogion yn trin y fath geisiadau yn gyfartal ac yn rhoi ateb tebyg i bob Aelod.

## **1.8 Diogelu data a chyfrinachedd**

Dylai Aelodau a Swyddogion fod yn ymwybodol o faterion diogelu data. Ni ellir ond darparu data personol i Aelod pan fo'n mynd ar drywydd achos unigol ar ran etholwyr sydd wedi rhoi eu caniatâd ysgrifenedig iddo/iddi wneud hynny. Ni ellir darparu data personol o'r fath i Aelodau eraill o fewn y ward ac eithrio lle rhoddyd caniatâd gan yr etholydd.

## **1.9 Perthnasau rhwng Aelod**

Mewn achosion lle mae lefel uchel o ymddiriedaeth rhwng Aelodau mewn ward amlaelod, efallai y byddant yn dymuno gwneud cytundebau sydd ddim yn rhai cyfrwymol i fanteisio ar eu diddordebau perthnasol a'u harbenigedd ac i osgoi dyblygu. Nid yw sefydlu cytundebau o'r fath yn fater i Swyddogion ond, os sefydlir cytundebau o'r fath, byddai'n fuddiol rhoi gwybod amdanynt yn ehangach i gynorthwyo gyda datblygu arferion da yn yr holl wardiau amlaelod.